

# Le 2<sup>e</sup> centre éducatif renforcé de la Meuse accueille ses premiers jeunes

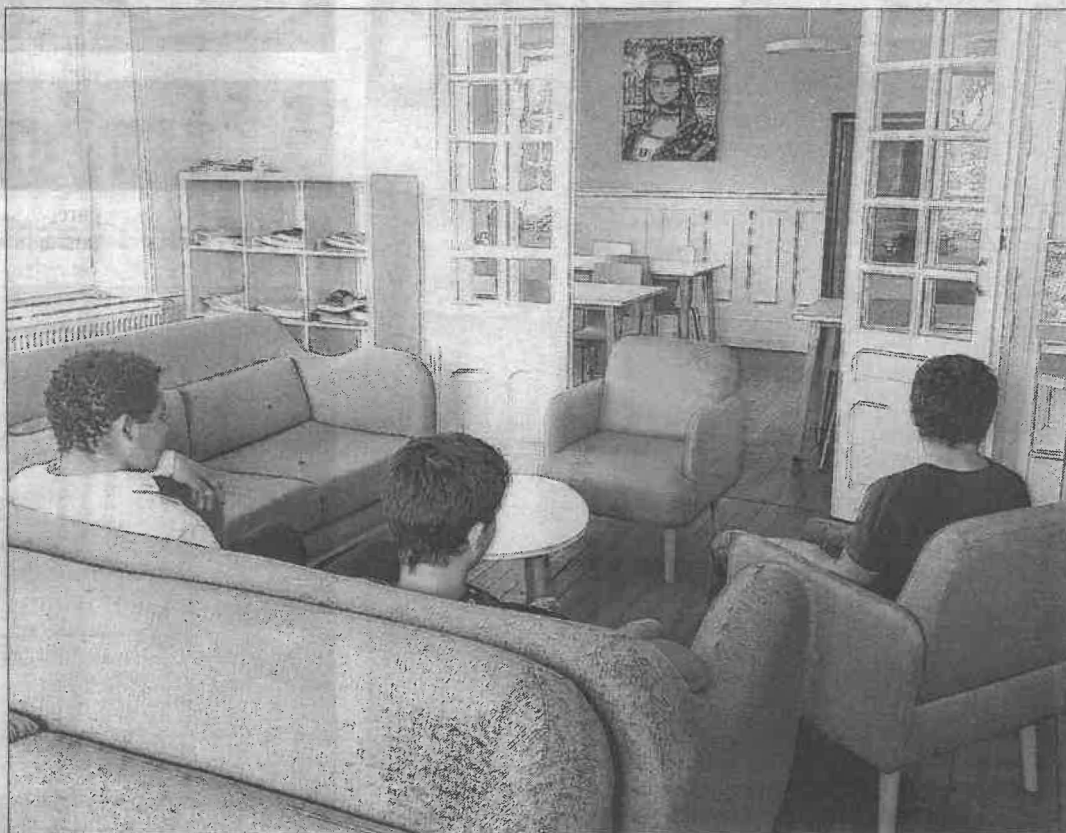
**Le centre éducatif renforcé de Ligny-en-Barrois, géré par l'Amseaa, comme celui de Saint-Mihiel, vient d'être inauguré. Le premier groupe d'adolescents s'est installé dans les lieux depuis deux mois. Placés par la justice, ils y trouvent un cadre pour sortir de la délinquance.**

Un centre éducatif renforcé (CER) est un lieu de rupture pour de jeunes primo-délinquants. Ils y trouvent un cadre strict, un lieu pensé comme une maison afin de trouver des repères. Six jeunes sont en ce moment accueillis au sein du nouveau CER de Ligny-en-Barrois. Ils auraient pu être impressionnés par la cohorte de visiteurs ce vendredi matin ; des gens venus pour l'inauguration du lieu. Ces six-là se sont montrés détendus, polis.

## Une confiance dans l'Amseaa

« On doit mieux parler, avoir du respect pour les gens, avoir une meilleure hygiène de vie », témoigne l'un d'eux, Adrien (un prénom d'emprunt). « Le cadre, ça fait du bien. »

Pour eux, le respect des horaires ou de l'autre n'était pas acquis. En quelques mois, « on a assimilé les règles ». Le but est de les préparer à la sortie. Chaque jour, ils ont un chantier, un peu de scolarité, du sport, des tâches ménagères... Les week-ends, « on est toujours occupé, avec des visites



**Le centre éducatif renforcé de Ligny-en-Barrois, aménagé par l'Amseaa, a été pensé comme une maison pour la demi-douzaine d'adolescents qui y vivront quelques mois. Photo ER/N.F.**

aussi ».

La Protection judiciaire de la jeunesse (PJJ) et les juges, qui les ont placés ici, avaient de quoi être satisfaits. Les six mineurs de 14 à 17 ans, du Grand Est, ont été pris en charge en mars et le resteront jusqu'en août. En quelques mois, les comportements ont évolué.

« On travaille sur une rupture pour les adolescents, par rapport à leurs milieux d'origine. On construit une action

éducative », explique la direction de la PJJ.

« On a confié un deuxième centre à la Meuse car on a une association solide, qui fait autorité », poursuit la PJJ. « L'association a un projet intéressant, une prise en charge pédagogique adaptée pour les mineurs. Et l'Amseaa\* a réussi un tour de force d'adapter le bâtiment et de trouver une équipe éducative (N.D.L.R. : dix éducateurs) en quelques

mois ! »

Saluée aussi, la municipalité de Ligny-en-Barrois, car le CER se trouve en ville, et non caché en campagne. Le centre et les jeunes sont ouverts vers la ville, la citoyenneté, les habitants, les entreprises. Ce n'est pas un centre fermé.

En quelques mois, l'association a rénové une ancienne maison près du canal. Désormais, les mineurs sont hébergés dans un lieu chaleureux

## Centre éducatif renforcé : 8 dans le Grand Est

Sur le Grand Est, on dénombre huit centres éducatifs renforcés.

La Meuse en accueille désormais deux, à Saint-Mihiel et à Ligny-en-Barrois. Cela ne signifie aucunement que la Meuse compte davantage de jeunes délinquants qu'ailleurs. Les adolescents de 14 à 17 ans sont originaires du Grand Est, voire de Bourgogne-Franche-Comté. Ils sont placés par le juge des enfants.

La Meuse et la ruralité sont plutôt des atouts pour un séjour de rupture.

avec jardin. « La Protection judiciaire s'est tournée vers nous car on a un savoir-faire. On a une longue histoire avec la PJJ. On gère un CER, à Saint-Mihiel, depuis 20 ans. Faire une maison, c'est dans notre ADN », confie le directeur Bruno Larcher. « Ça préfigure les relations avec les mineurs et leurs familles. C'est aussi respecter les gamins. » Un point clef pour leur future vie d'adulte.

**Nicolas FERRIER**

\* Amseaa : Association meusienne pour la sauvegarde de l'enfance, de l'adolescence et des adultes